

YACHT CLUB



CERCLE NAUTIQUE
CALÉDONIEN

Règlementations
& Parcours

Challenge Offshore 2026

Matériel requis	Basique	Côtier	Hauturier
Un équipement individuel de flottabilité par personne embarquée (ou combinaison portée)	X	X	X
Un moyen de repérage lumineux	X	X	X
Un dispositif de repérage et d'assistance pour personne tombée à l'eau (sauf les embarcations de capacité inférieure à 5 adultes et tous pneumatiques)		X	X
Un moyen de remonter à bord pour une personne tombée à l'eau	X	X	X
Un harnais et une longe par personne à bord d'un voilier			X
Un harnais et une longe par navire non-voilier			X
Un dispositif de sécurité pour couper l'allumage ou les gaz en cas d'éjection du pilote (si moteur hors-bord à barre franche > 4,5 kW ou véhicules nautiques à moteur)	X	X	X
Un miroir de signalisation		X	X
3 feux rouges automatiques à main		X	X
3 fusées à parachute, ou bien une installation radio VHF/ASN interfacée à un GPS			X
2 fumigènes flottants, ou bien une installation radio VHF/ASN interfacée à un GPS			X
Radeau(x) de survie ou annexe(s) de sauvetage			X
Un dispositif d'assèchement fixe ou mobile (navires avec espace habitable, et ceux non auto-videurs)	X	X	X
Un dispositif de lutte contre l'incendie (sauf véhicules nautiques à moteur)	X	X	X
Une ligne de mouillage appropriée (sauf embarcations de capacité inférieure à 5 adultes)	X	X	X
Un dispositif permettant le remorquage : point d'accrochage et bout de remorquage (sauf planches à voile et aérotractées)	X	X	X
Un dispositif permettant de recevoir les prévisions météorologiques marine à bord			X
Le pavillon national	si francisé	si francisé	X
Un compas magnétique		X	X
Carte(s) de navigation		X	X
Le matériel permettant de faire le point, de tracer et de suivre une route			X
Règlement international pour prévenir les abordages en mer (RIPAM)		X	X
Balisage		X	X
Livre des feux			X
Annuaire des marées ou équivalent (sauf en Méditerranée)			X
Journal de bord			X
Boîte de secours			X

Descriptif Division 240

Régates offshore = Hauturier



Les différentes catégories RSO

Cat 0

Courses transocéaniques incluant les courses qui traversent des zones où les températures de l'air ou de l'eau peuvent être inférieures à 5° (ex: Vendée Globe)

Cat 1

Courses de longue distance et loin au large où les bateaux doivent être complètement autonomes pendant de longues périodes, capables de résister à de fortes tempêtes et en mesure de faire face à des urgences sérieuses sans espoir d'assistance extérieure (ex: Sydney Hobart)

Cat 2

Courses d'une longue durée le long ou non loin des côtes ou dans de grands golfes ou grands lacs non protégés, où un haut degré d'autonomie est demandé aux bateaux

Cat 3

Courses en pleine mer, dont la majorité du parcours est relativement protégée ou proche des côtes (ex: régates Offshore du CNC)

Cat 4

Courses courtes, proches de la côte dans des eaux relativement chaudes et protégées, se déroulant normalement de jour (ex: régates côtières)

Un bateau peut être contrôlé à tout moment. S'il ne respecte pas les RSO, son inscription peut être refusée ou il fera l'objet d'une réclamation.

Stage World Sailing valable 5 ans

Equipage

Au moins 30% de l'équipage dont le skipper devra avoir suivi un stage de sécurité World Sailing.

Double

Pour le double, 100% de l'équipage doit avoir suivi un stage de sécurité World Sailing.

Equipage de 3

Pour les équipages de 3 personnes, au moins 2 personnes doivent avoir suivis un stage de sécurité World Sailing

Secours

Formation à
bord

Au moins une personne à bord devra avoir un PS Mer ou équivalent ou un diplôme de qualification supérieure

Alerte et communication

PLB / AIS

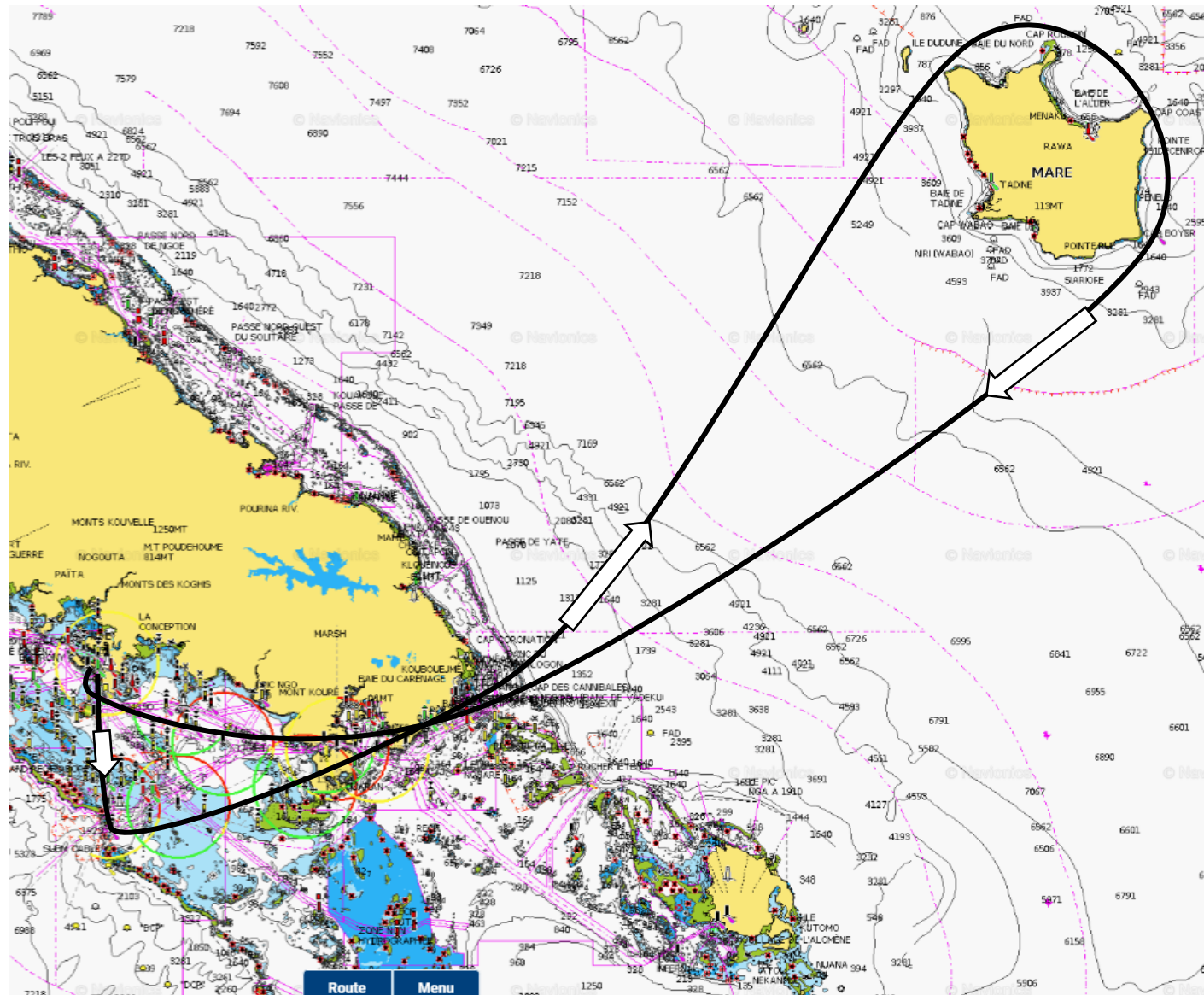
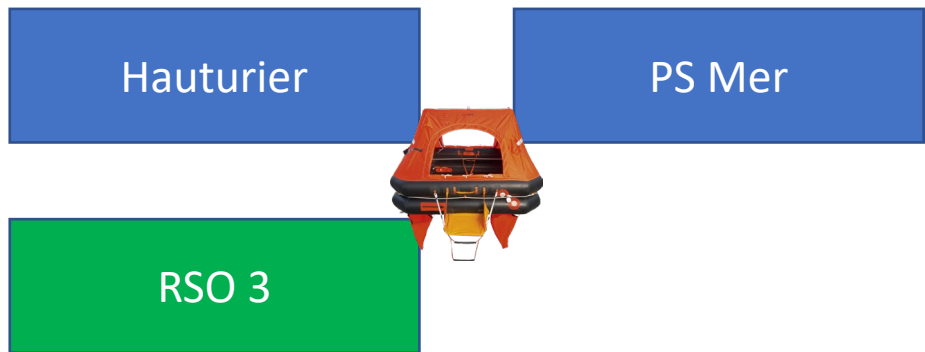
Les PLB ne sont pas obligatoires mais recommandées.

*Les schémas des parcours constituent une aide à la navigation visuelle.
En aucun cas, ils ne peuvent être pris comme référence pour l'énoncé du parcours.
Il faut se référer aux avis et aux instructions de course.*

Parcours 2 OFFSHORE

environ 264 MN

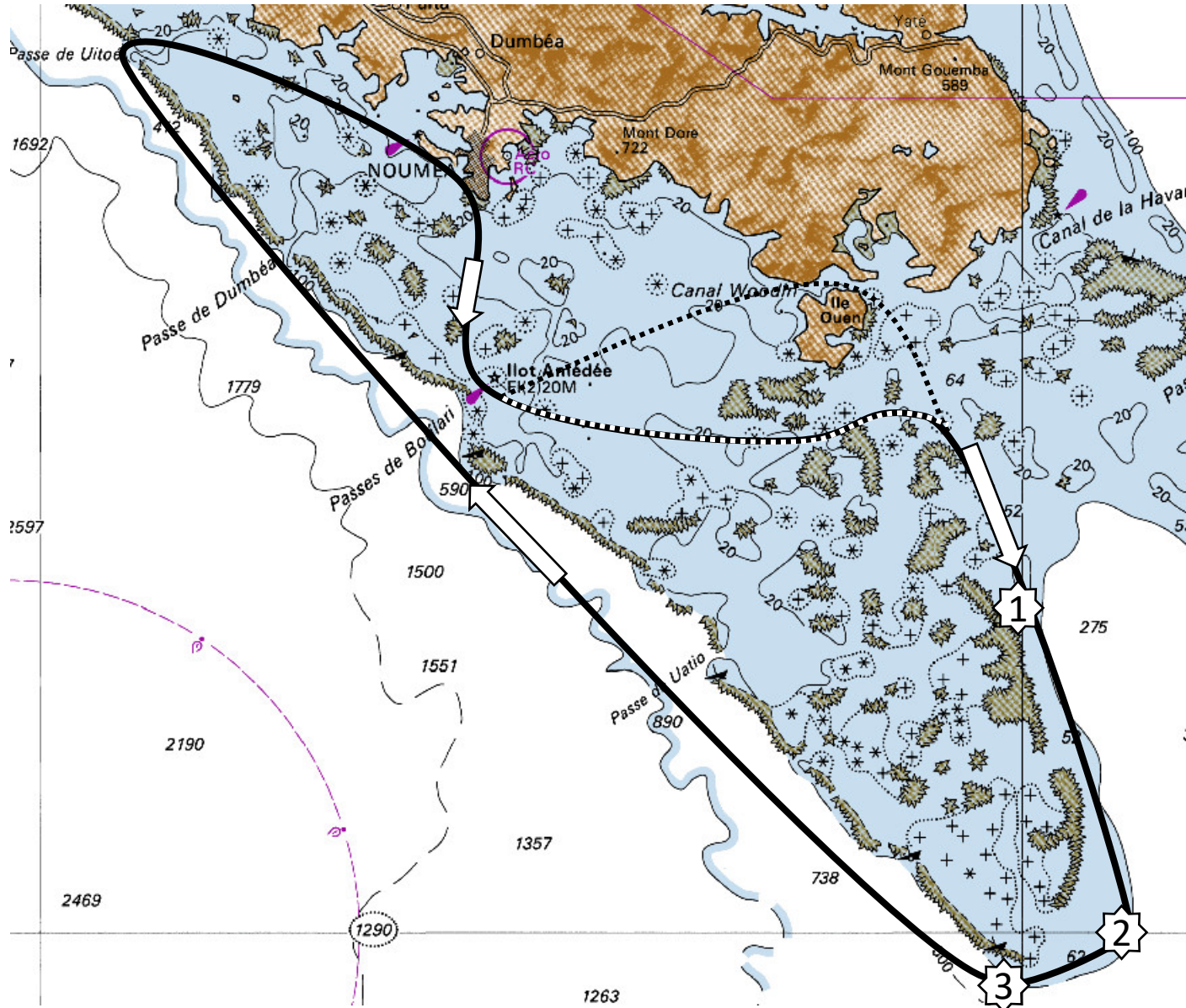
Départ
Îlot Amédée à laisser à bâbord
Passe de la Havannah
Maré à contourner à tribord
Passe de la Havannah
Balise verte de l'îlot Canard à laisser à tribord
Arrivée




PLB recommandée

Parcours 3 OFFSHORE

Environ 200 MN



Départ
Îlot Amédée à laisser à bâbord
Corne Sud à contourner à tribord
Passe de Uitoé
Arrivée

 Waypoint



Hauturier

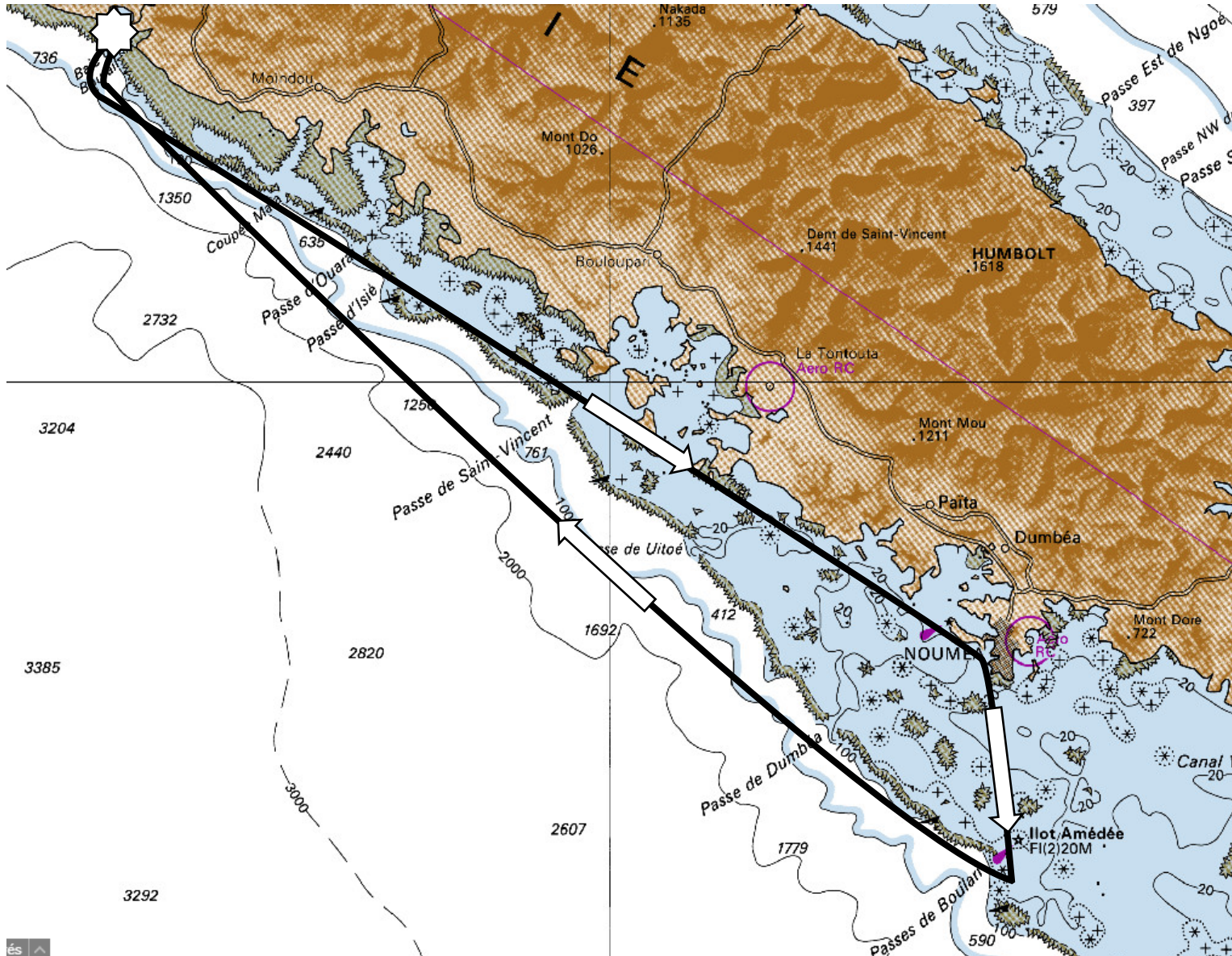
PS Mer

RSO 3

PLB recommandée

Parcours 4 OFFSHORE

Environ 190 MN



Départ
Îlot Amédée à laisser à bâbord
Passe centrale de Boulari
Waypoint à contourner à tribord
dans la baie de Bourail
Arrivée

 Waypoint



Hauturier

PS Mer

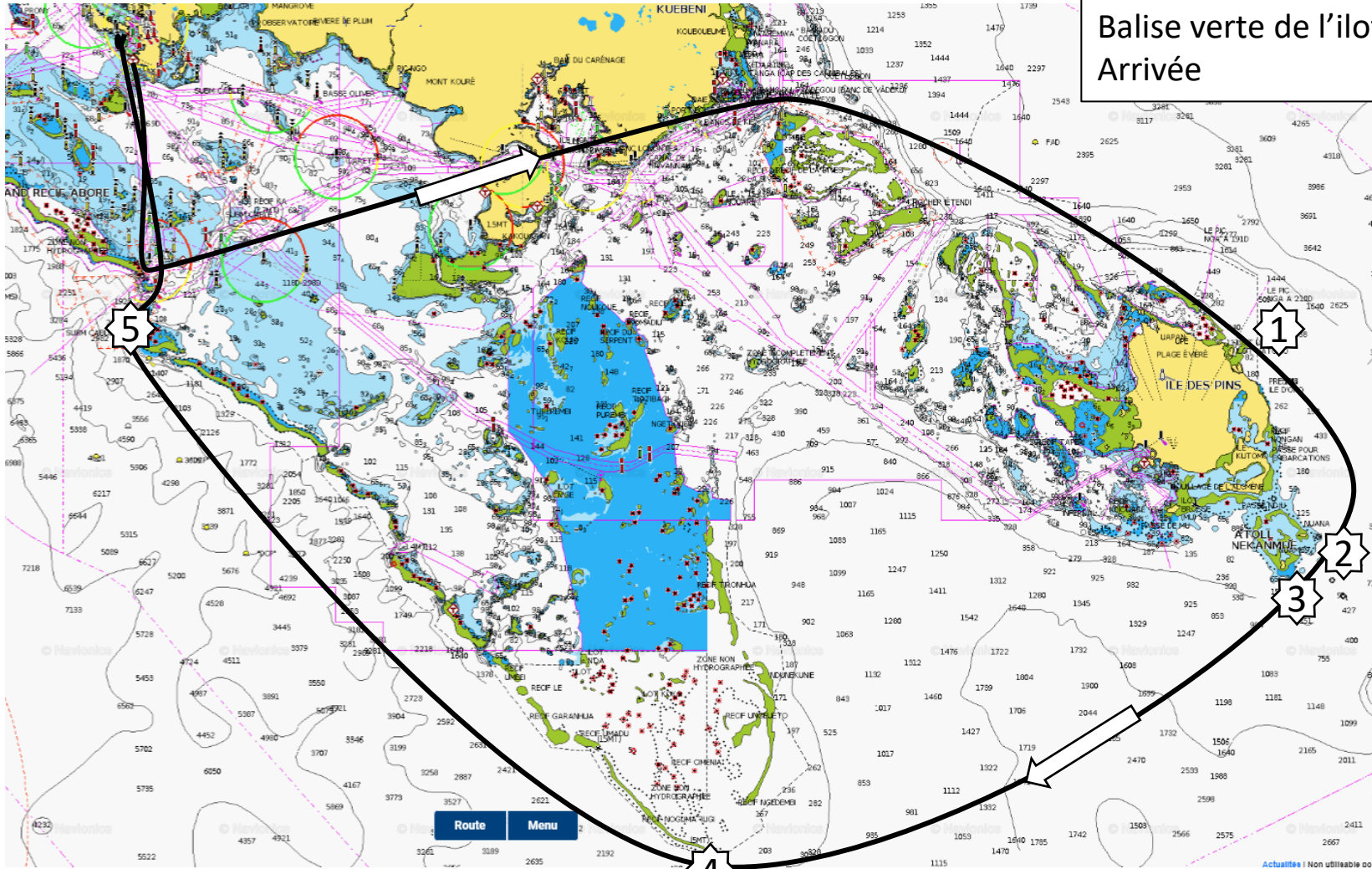
RSO 3


PLB recommandée

Parcours 5 OFFSHORE

Environ 190 MN

Départ
Îlot Amédée à laisser à bâbord
Passe de la Havannah
Ile des Pins à laisser à tribord
Corne Sud à laisser à tribord
Passe de Boulari
Balise verte de l'îlot Canard à laisser à tribord
Arrivée



 Waypoint



Hauturier

PS Mer

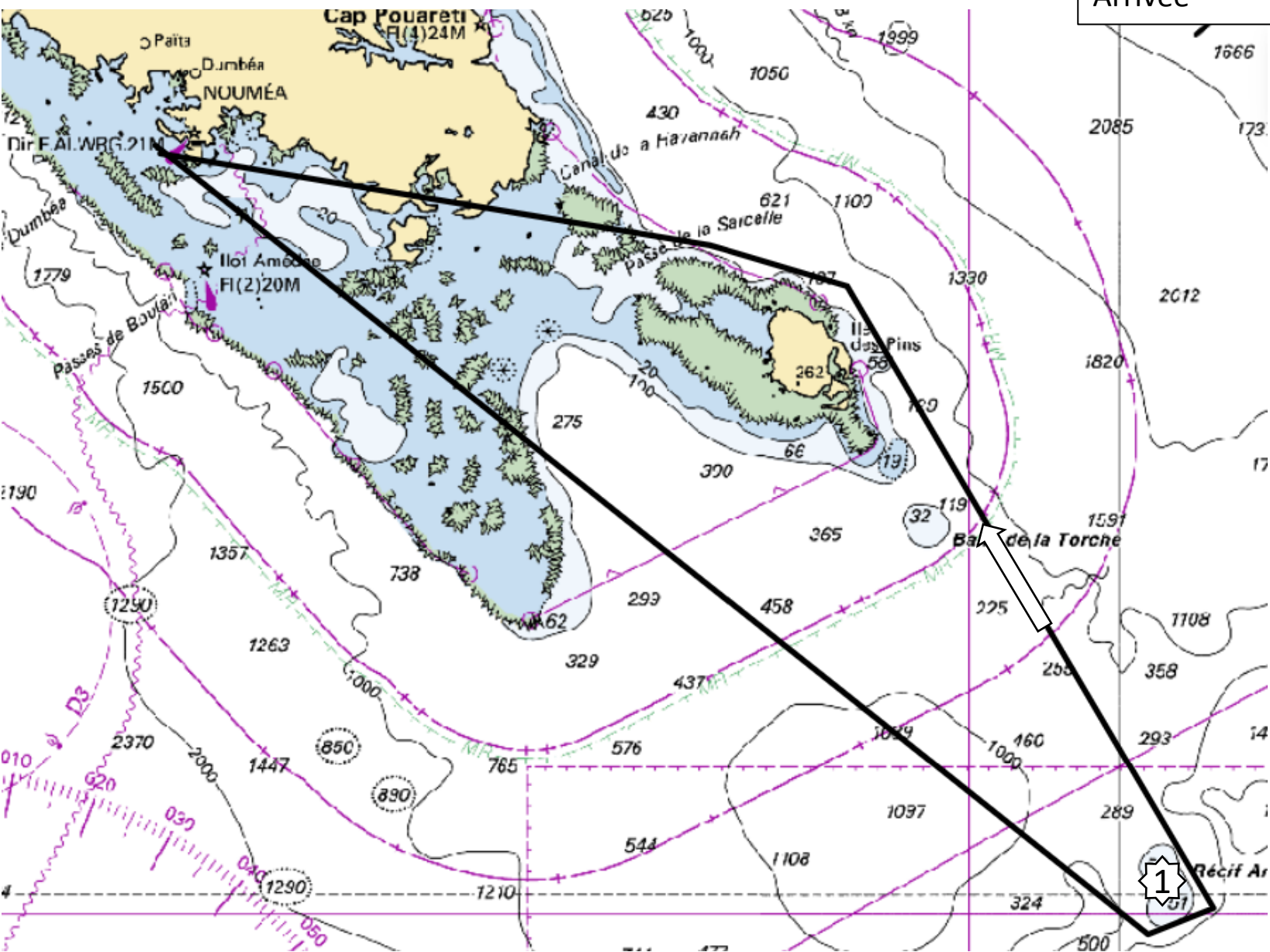
RSO 3

PLB recommandée

Parcours 6 OFFSHORE

Environ 260 MN

Départ
Waypoint Antigonia à contourner à bâbord
Ile des pins à laisser à bâbord
Arrivée



 Waypoint



Hauturier

PS Mer

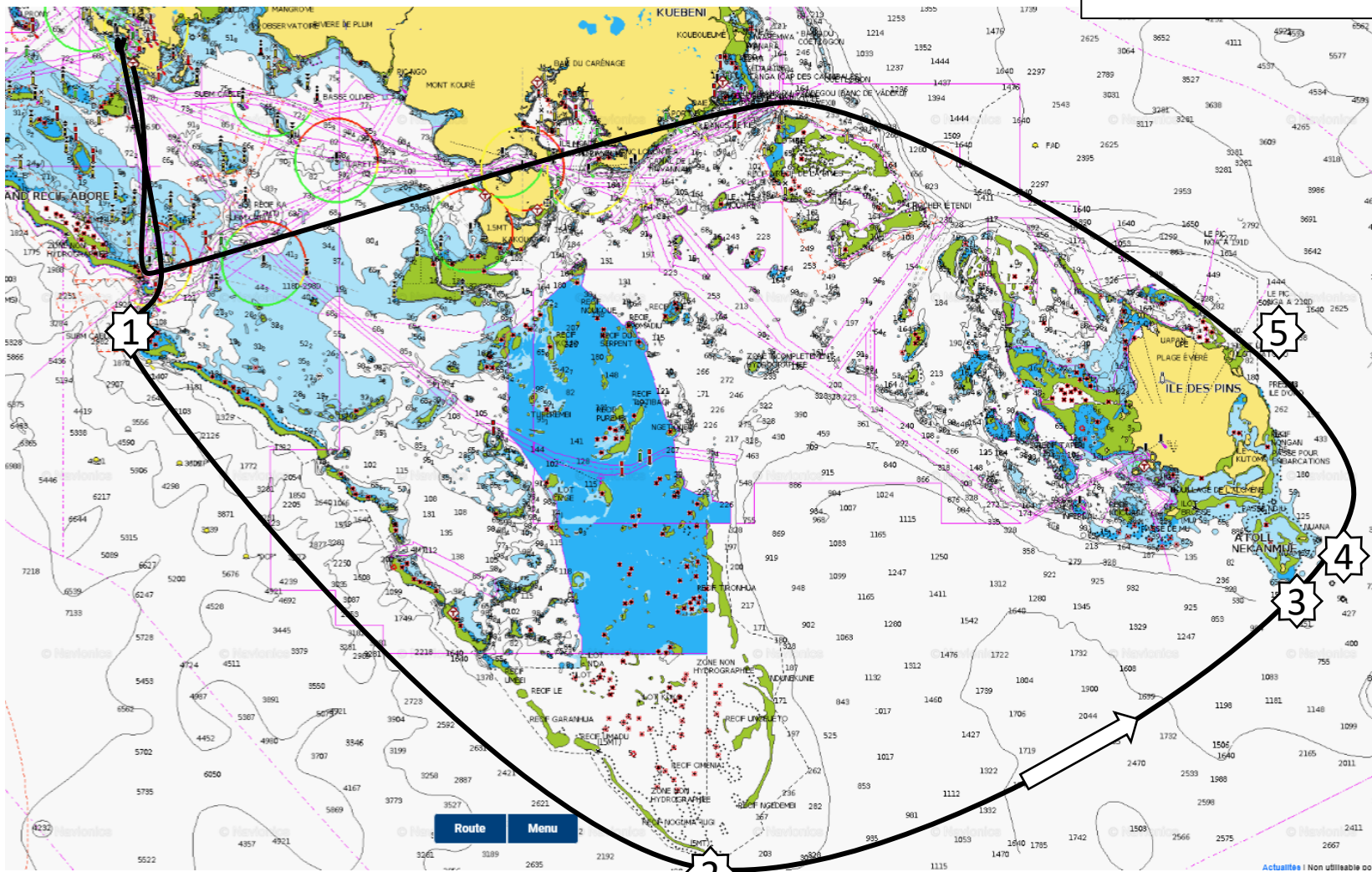
RSO 3

PLB recommandée

Parcours 7 OFFSHORE

Environ 190 MN

Départ
Îlot Amédée à laisser à bâbord
Corne Sud à laisser à bâbord
Ile des Pins à laisser à bâbord
Balise verte de l'îlot Canard à laisser à tribord
Arrivée



Waypoint



Hauturier

PS Mer

RSO 3

PLB recommandée